

# รายงานผลโครงการเสวนาแลกเปลี่ยนเรียนรู้ หัวข้อ “บุคลากรสายสนับสนุน กับ มหาวิทยาลัยในกำกับของรัฐ”

---

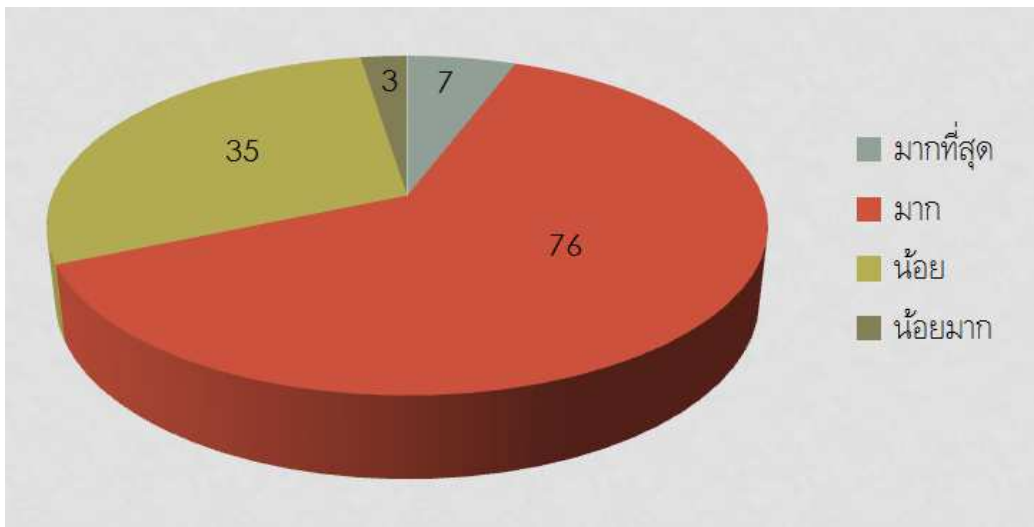
วันและเวลา:	วันอังคารที่ 30 มิถุนายน 2558 เวลา 9.00-12.00 น.
สถานที่:	ห้องประชุม ดร.สมศักดิ์ และคุณหญิงปัทมา ลีสวัสดิ์ตระกูล ชั้น ๒ อาคารสยามบรมราชกุมารี สถาบันบัณฑิตพัฒนบริหารศาสตร์
วิทยากร:	นายทวี กาญจนภุชงค์ ผู้อำนวยการสำนักบริหารทรัพยากรมนุษย์ จุฬาลงกรณ์มหาวิทยาลัย นางจรีญา ปิยะญา ผู้อำนวยการกองบริหารทรัพยากรบุคคล มหาวิทยาลัยมหิดล นายชัชพล กุลโพธิ์สุวรรณ ผู้อำนวยการกองบริหารงานบุคคล มหาวิทยาลัยเชียงใหม่ นายยุทธนา สุจริต ผู้อำนวยการกองบริหารทรัพยากรบุคคล สถาบันบัณฑิตพัฒนบริหาร ศาสตร์

## 1. ข้อมูลเบื้องต้นผู้เข้าร่วมโครงการ

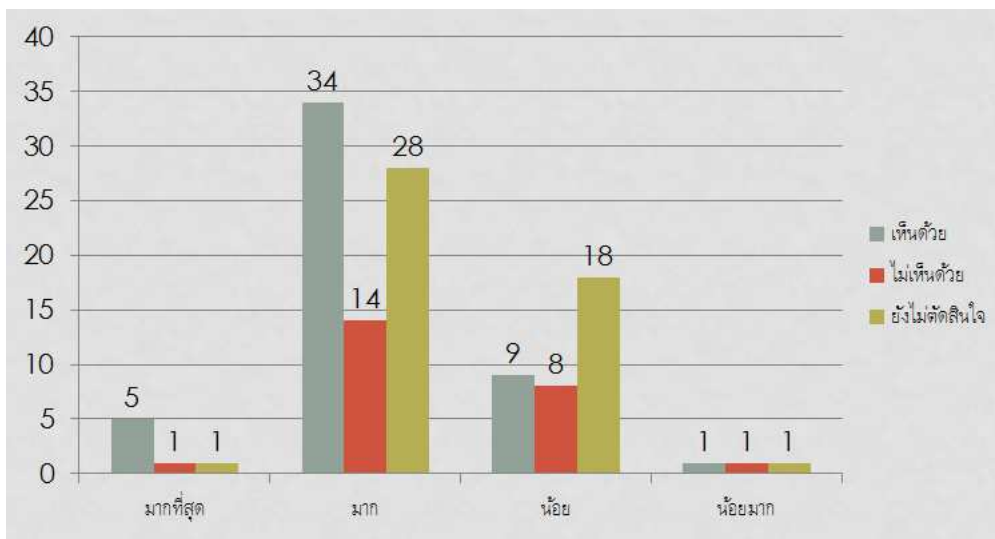
- 1.1 จำนวนผู้เข้าร่วมโครงการ ทั้งหมด 282 คน ประกอบด้วย บุคลากรสายวิชาการ จำนวน 1 คน บุคลากรสายสนับสนุน จำนวน 281 คน
- 1.2 จำนวนผู้เข้าร่วมโครงการที่ตอบแบบสอบถาม จำนวน 122 คน แบ่งเป็น
  - 1.2.1 ชาย จำนวน 39 คน และหญิง 77 คน
  - 1.2.2 ช่วงอายุระหว่าง 10-28 ปี (Gen Y) จำนวน 14 คน, ระหว่าง 29-47 ปี (Gen X) จำนวน 55 คน และระหว่าง 48-66 ปี (Baby Boomer) จำนวน 45 คน
  - 1.2.3 ระดับการศึกษาต่ำกว่าปริญญาตรี จำนวน 20 คน ปริญญาตรี จำนวน 39 คน ปริญญาโท จำนวน 56 คน
  - 1.2.4 สถานะเป็นข้าราชการ จำนวน 48 คน พนักงานสถาบัน หรือพนักงานคณะ/วิทยาลัย หรือพนักงานวิชาการ จำนวน 50 คน ลูกจ้างประจำ จำนวน 9 คน ลูกจ้างชั่วคราวของสถาบัน จำนวน 5 คน และลูกจ้างชั่วคราวของคณะ/ สำนัก จำนวน 4 คน
  - 1.2.5 ตำแหน่งงานเป็นผู้บริหารสายวิชาการ จำนวน 1 คน ผู้บริหารสายสนับสนุน จำนวน 32 คน บุคลากรสายวิชาการ จำนวน 4 คน และบุคลากรสายสนับสนุน จำนวน 74 คน
  - 1.2.6 สังกัดคณะ/ วิทยาลัย จำนวน 33 คน สำนัก/ ศูนย์ จำนวน 26 คน และสำนักงานอธิการบดี จำนวน 57 คน
  - 1.2.7 ระยะเวลาการปฏิบัติงานในสถาบันระหว่าง 1-5 ปี จำนวน 31 คน ระหว่าง 6-10 ปี จำนวน 13 คน ระหว่าง 11-15 ปี จำนวน 9 คน ระหว่าง 16-20 ปี จำนวน 24 คน และ 21 ปีขึ้นไป จำนวน 39 คน

## 2. ความคิดเห็นเกี่ยวกับการเป็นมหาวิทยาลัยในกำกับของรัฐ

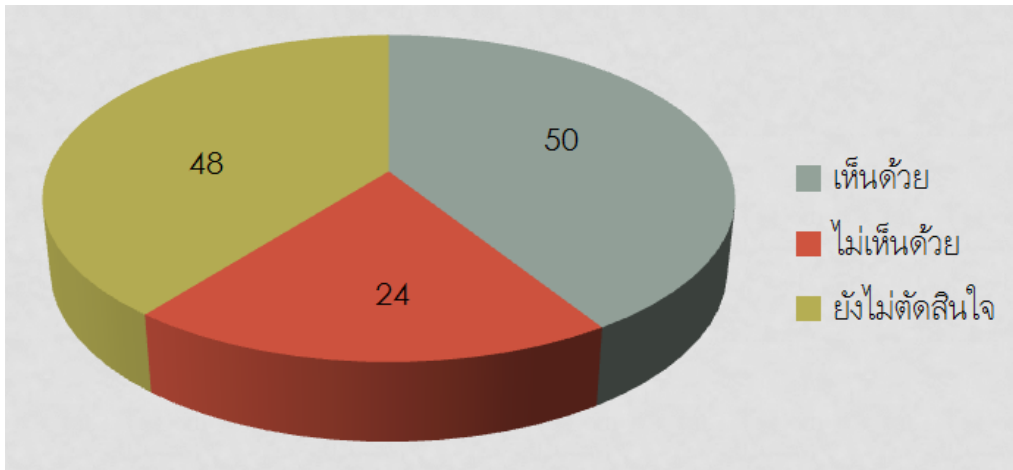
### 2.1 ระดับความรู้ความเข้าใจเกี่ยวกับการเป็นมหาวิทยาลัยในกำกับของรัฐ



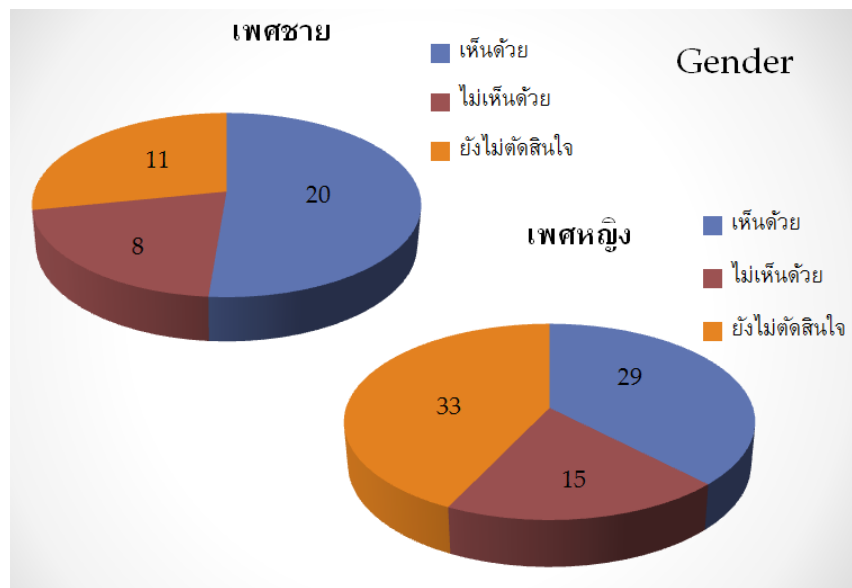
### 2.2 ระดับความรู้ความเข้าใจเกี่ยวกับการเป็นมหาวิทยาลัยในกำกับของรัฐ กับความเห็นถ้าสถาบันบัณฑิตพัฒนบริหารศาสตร์เปลี่ยนสถานภาพเป็นมหาวิทยาลัยในกำกับของรัฐ



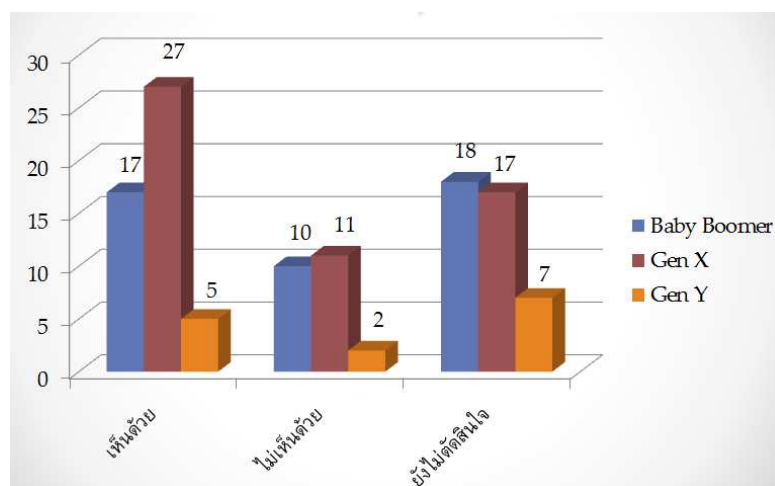
2.3 ความเห็นถ้าสถาบันบัณฑิตพัฒนบริหารศาสตร์เปลี่ยนสถานภาพเป็นมหาวิทยาลัยในกำกับของรัฐ



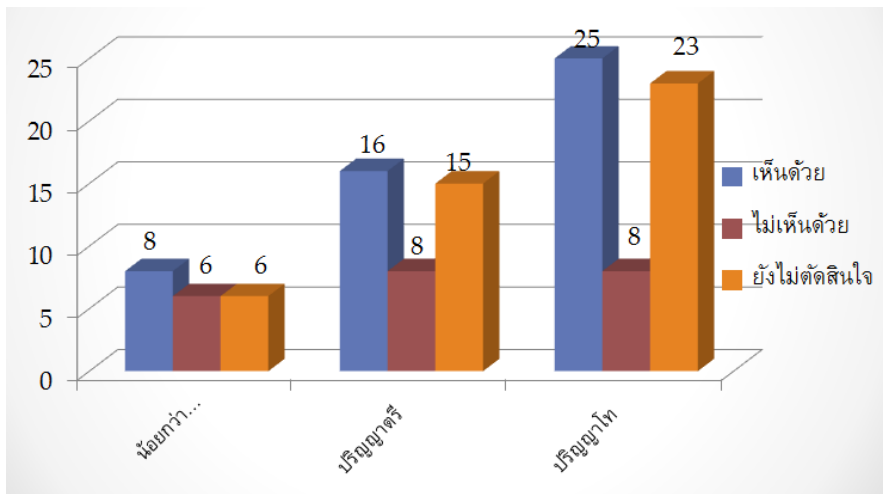
2.4 เพศกับความเห็นถ้าสถาบันบัณฑิตพัฒนบริหารศาสตร์เปลี่ยนสถานภาพเป็นมหาวิทยาลัยในกำกับของรัฐ



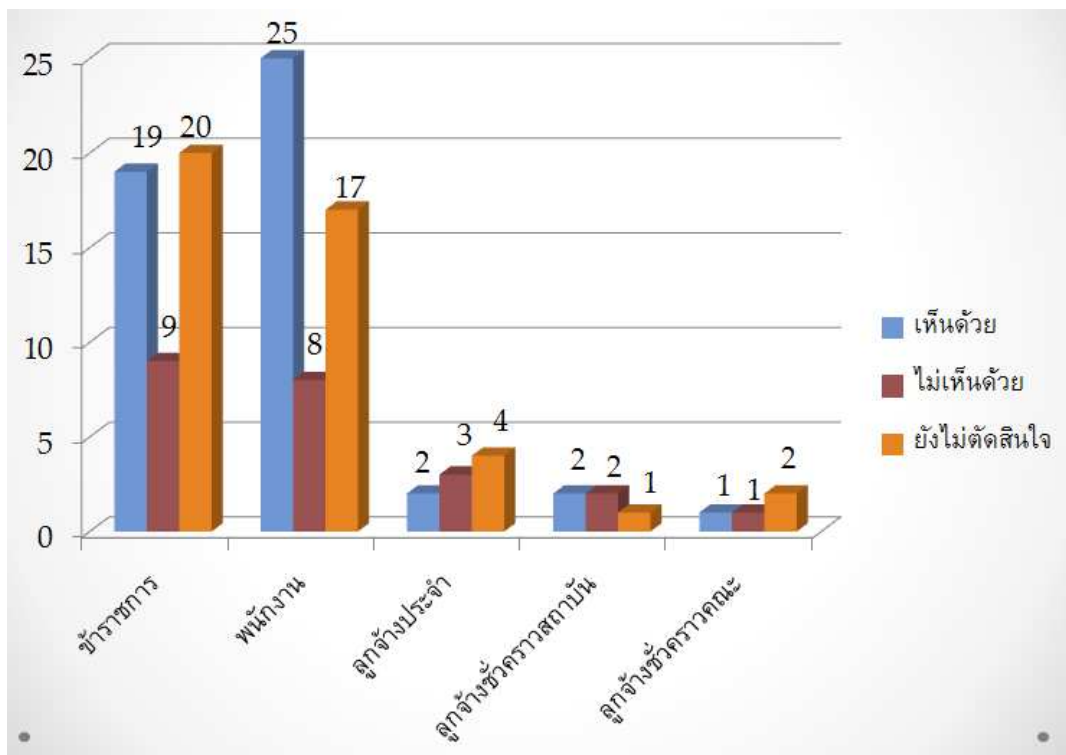
2.5 ช่วงอายุ (Generations) กับความเห็นถ้าสถาบันบัณฑิตพัฒนบริหารศาสตร์เปลี่ยนสถานภาพเป็นมหาวิทยาลัยในกำกับของรัฐ



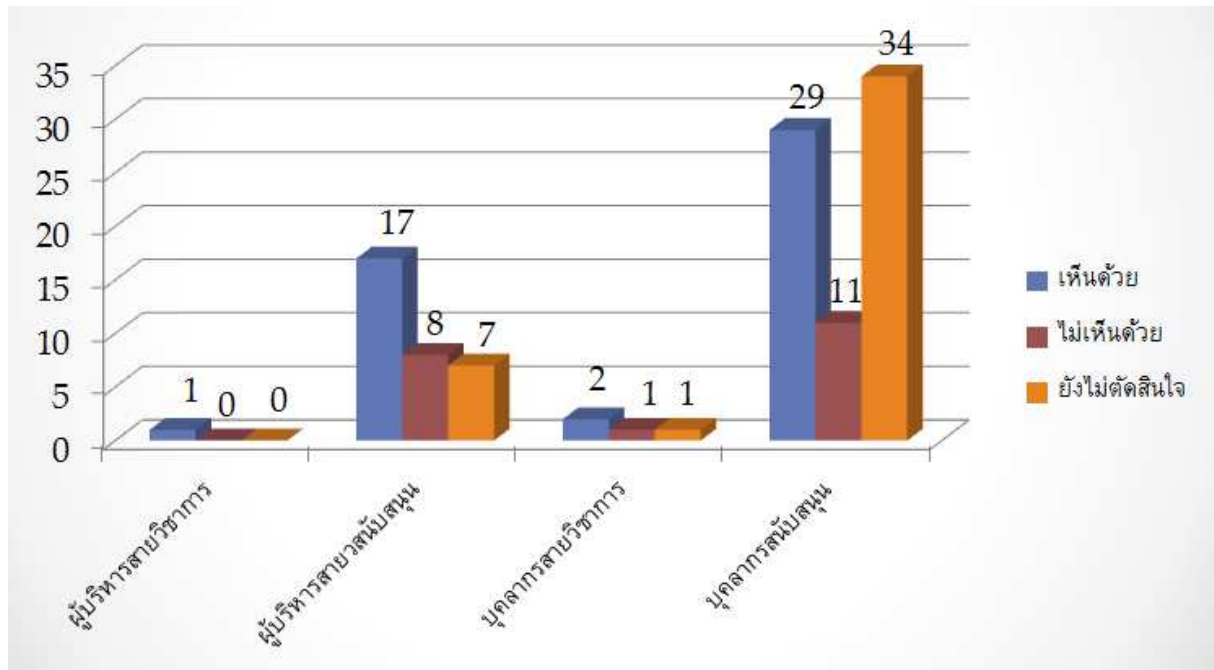
2.6 ระดับการศึกษากับความเห็นถ้าสถาบันบัณฑิตพัฒนบริหารศาสตร์เปลี่ยนสถานภาพเป็นมหาวิทยาลัยในกำกับของรัฐ



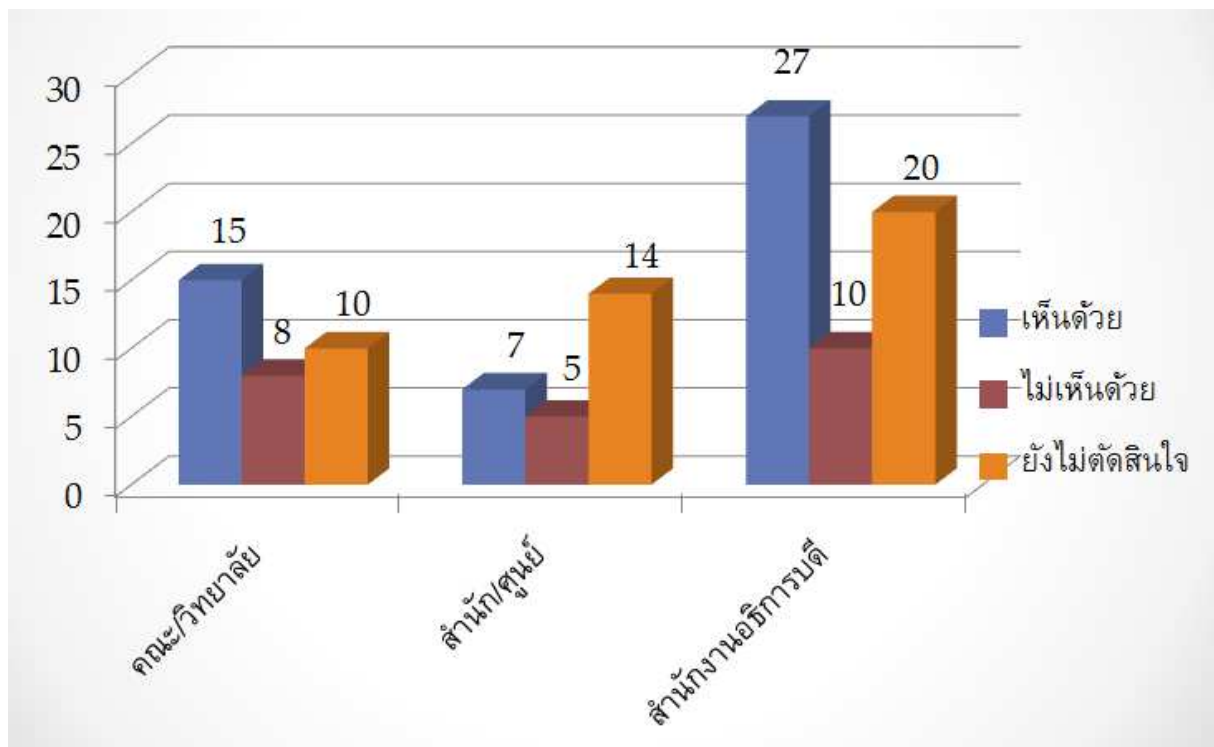
2.7 สถานะกับความเห็นถ้าสถาบันบัณฑิตพัฒนบริหารศาสตร์เปลี่ยนสถานภาพเป็นมหาวิทยาลัยในกำกับของรัฐ



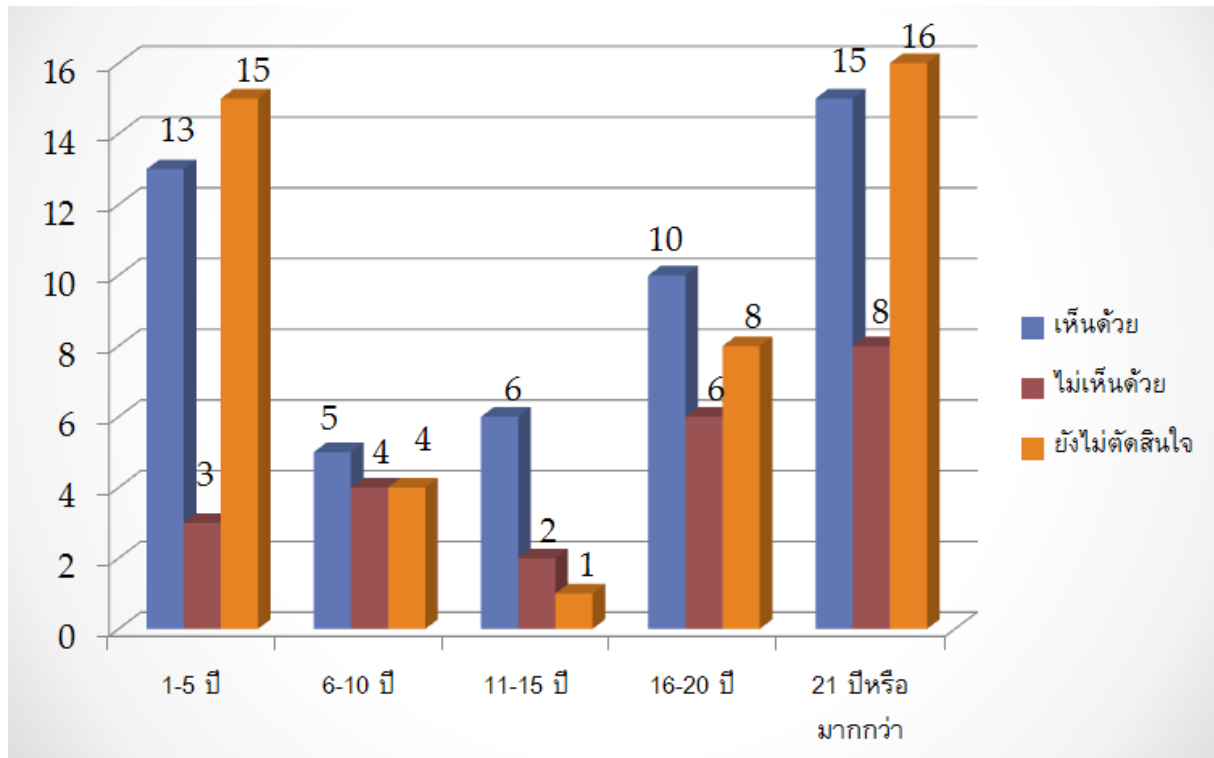
2.8 ตำแหน่งงานกับความเห็นถ้าสถาบันบัณฑิตพัฒนบริหารศาสตร์เปลี่ยนสถานภาพเป็นมหาวิทยาลัยในกำกับของรัฐ



2.9 สังกัดกับความเห็นถ้าสถาบันบัณฑิตพัฒนบริหารศาสตร์เปลี่ยนสถานภาพเป็นมหาวิทยาลัยในกำกับของรัฐ



2.10 ระยะเวลาการปฏิบัติงานกับความเห็นถ้าสถาบันบัณฑิตพัฒนบริหารศาสตร์เปลี่ยนสถานภาพเป็นมหาวิทยาลัยในกำกับของรัฐ



3. ความพึงพอใจต่อโครงการ

รายละเอียด	ผู้ตอบแบบสอบถาม (จำนวน)	ผลการประเมิน (ค่าเฉลี่ย)	ระดับความเห็น
1 ความสามารถในการถ่ายทอดความรู้ของวิทยากร	122	3.43	มากที่สุด
2 ความชัดเจนและตรงประเด็นในการตอบข้อซักถามของวิทยากร	122	3.33	มากที่สุด
3 ความสะอาดและความเหมาะสมของสถานที่	122	3.44	มากที่สุด
4 ความพร้อมของอุปกรณ์โสตทัศนูปกรณ์	122	3.45	มากที่สุด
5 ความเหมาะสมของระยะเวลาในการบรรยาย	122	3.27	มากที่สุด
6 คุณภาพของอาหารว่าง	122	2.89	มาก
ค่าเฉลี่ยรวม		3.3	มากที่สุด

4. ความคิดเห็นเพิ่มเติม

- 4.1 ความเห็นกรณีเห็นด้วยกับการเปลี่ยนสถานภาพสถาบันเป็นมหาวิทยาลัยในกำกับของรัฐ
  - 4.1.1 ปัจจุบันระบบบริหารบางเรื่องก็เสมือนออกนอกระบบไปแล้ว
  - 4.1.2 ผู้บริหารสถาบันบริหารงานคล่องตัวมากขึ้น
  - 4.1.3 เพื่อปรับระบบการทำงานให้คล่องตัวและเพิ่มศักยภาพในการแข่งขัน สร้างความ

- แตกต่างจากสถาบันอุดมศึกษาอื่นๆ อย่างเป็นรูปธรรม
- 4.1.4 ในอนาคตมีแนวโน้มสูงมากที่จะต้องถูกบังคับให้ออกนอกระบบ
  - 4.1.5 การบริหารจัดการที่คล่องตัวขึ้น การประเมินผลที่เท่าเทียมกัน ตรวจสอบได้ และโปร่งใส
  - 4.1.6 เชื่อว่าผู้บริหารสามารถจัดการระบบต่างๆ ได้ トラバドที่ยังยึดมั่นในหลักธรรมาภิบาล และยังคงคิดถึงหัวใจหลักของหน่วยงาน
  - 4.1.7 นิดาจะได้แข่งขันกับมหาวิทยาลัยอื่นๆ ได้ ถ้ายังอยู่ในระบบราชการติดกฎข้อบังคับราชการจะแข่งขันกับมหาวิทยาลัยอื่นๆ ไม่คล่องตัว
- 4.2 ความเห็นกรณีไม่เห็นด้วยกับการเปลี่ยนสถานภาพสถาบันเป็นมหาวิทยาลัยในกำกับของรัฐ
- 4.2.1 คิดว่านิดาไม่มีเงินพอที่จะขับเคลื่อนได้แน่นอน เงินคลังคงเหลือไม่เท่าไหร่
  - 4.2.2 ไม่แน่ใจเรื่องการบริหารในหลายๆ ด้าน เช่น ด้านการเงิน การบริหารการบุคคล และการประเมิน
  - 4.2.3 ไม่มั่นใจในความมั่นคง
  - 4.2.4 บริบทของนิดายังไม่ชัดเจน
  - 4.2.5 นิดาจะต้องมีเงินสำรองเพื่อรองรับในการออกนอกระบบให้มากเพื่อรองรับในอีก 10 ปีข้างหน้าและเพื่ออนาคตของคนรุ่นหลัง
  - 4.2.6 ต้องเบิกค่ารักษาพยาบาลตัวเองและค่าเล่าเรียนบุตร
  - 4.2.7 ควรมีการวางแผนเรื่องบุคลากรและสวัสดิการ
- 4.3 ความเห็นกรณียังไม่ตัดสินใจกับการเปลี่ยนสถานภาพสถาบันเป็นมหาวิทยาลัยในกำกับของรัฐ
- 4.3.1 ต้องดูข้อมูลด้านต่างๆ ประกอบการตัดสินใจ
  - 4.3.2 ยังไม่เห็นผลดี ผลเสียที่ชัดเจนในแง่ของนิดา
  - 4.3.3 อยากให้สถาบันมีความพร้อมในด้านต่างๆ ให้มากที่สุดก่อน
  - 4.3.4 ยังไม่เห็น พ.ร.บ. ของสถาบัน
  - 4.3.5 ขอ ดู พ.ร.บ. สถาบัน
  - 4.3.6 ไม่แน่ใจความมั่นคงยั่งยืนของสถาบัน และบริหารจัดการด้านต่างๆ ที่มาของรายได้เพิ่มของสถาบัน
  - 4.3.7 ยังไม่มีประกาศ ระเบียบที่ชัดเจนเพื่อช่วยในการตัดสินใจ

## 5. คำถามและข้อสงสัยจากผู้เข้าร่วมโครงการ

- 5.1 ข้าราชการที่เป็นข้าราชการบำนาญจากการยุบองค์กร เมื่อเข้าสู่ระบบที่ออกนอกระบบแล้ว เงินเดือนที่ได้รับต้องเริ่มสตาร์ทใหม่หรือใช้เงินเดือนเดิมแล้วคุณด้วยส่วนเพิ่มตามที่แบบของพนักงานระบบใหม่
- 5.2 ข้าราชการ และลูกจ้างประจำยังคงสภาพเดิมหรือไม่
- 5.3 การรักษาพยาบาลยังคงเบิกได้เหมือนเดิมหรือเปล่า และค่าเล่าเรียนบุตร
- 5.4 กองทุนสำรองเลี้ยงชีพยังคงอยู่เหมือนเดิมหรือเปล่าถ้าออกนอกระบบแล้ว
- 5.5 ค่าการศึกษาของผู้ที่จะเข้าศึกษาจะต้องเพิ่มขึ้นหรือไม่

- 5.6 การปรับสภาพของสถาบันจะเป็นธรรมต่อพนักงานมากน้อยแค่ไหน
- 5.7 ข้าราชการที่ออกนอกระบบเป็นพนักงานมหาวิทยาลัย และรับบำนาญ เงินบำนาญรายเดือนจ่ายให้เลยเป็นรายเดือนหรือไม่ หรือจ่ายให้ต่ออายุ 60 ปี
- 5.8 ถ้าออกระบบการประเมินจ้างต่อของข้าราชการและพนักงาน เริ่มใหม่เหมือนกันหรือเฉพาะข้าราชการ (เพราะพนักงานบางคนประเมินจ้างต่องานไป 10 ปีแล้ว)
- 5.9 การปรับเงินเดือนของข้าราชการที่ออกนอกระบบคิดจากฐานเงินเดือนไหน หรือคิดจากวุฒิการศึกษาที่จบ
- 5.10 ถ้าออกนอกระบบการหาเงินเลี้ยงพนักงานและเจ้าหน้าที่จะหาที่ไหนมา
- 5.11 สถาบันไม่มี ปรินซิพอล จะอยู่รอดหรือไม่
- 5.12 พนักงานสถาบันจะอยู่รอดอย่างไร ถ้าหากไม่มีนักศึกษาเข้ามาเรียนเข้ามาศึกษาเลย
- 5.13 แล้วความเป็นธรรมจะมีมากน้อยแค่ไหน เชื่อถือได้มากอย่างไรว่าจะไม่มีการกลั่นแกล้งกันต่อระบบการทำงาน
- 5.14 เมื่อข้าราชการเปลี่ยนเป็นพนักงานมหาวิทยาลัยและได้รับบำนาญ ดังนั้นจะได้รับเงินเดือน 2 ทางหรือไม่ คือ บำนาญ และเงินเดือนระบบใหม่

## 6. ค่าใช้จ่ายในการดำเนินการ (ได้รับงบประมาณในการดำเนินการ 50,000.- บาท)

6.1	ค่าตอบแทนวิทยากร (3,000 บาท x 3 คน)	9,000.- บาท
6.2	ค่าตัวเครื่องบินของวิทยากร	3,400.- บาท
6.3	ค่าพาหนะเดินทางของวิทยากร (1,000 บาท x 3 คน)	700.- บาท
6.4	ค่าอาหารว่าง	9,915.- บาท
6.5	ค่าอาหารกลางวัน	6,000.- บาท
6.6	ค่าเอกสารประกอบการเสวนาวิชาการ	8,000.- บาท
6.7	ค่าวัสดุอุปกรณ์	1,053.- บาท
	<b>รวมค่าใช้จ่าย</b>	<b><u>38,068.- บาท</u></b>
	<b>ได้รับงบประมาณ</b>	<b>50,000.- บาท</b>
	<b>คงเหลือ</b>	<b><u>11,932.- บาท</u></b>